

Analysis of the Status of Creative Tourism and Urban Development (Case Study: Birjand City)

1. Morteza Sadegh Bakhtiari¹: Ph.D. Student, Department of Geography and Urban Planning, Zah.C., Islamic Azad University, Zahedan, Iran

2. Maryam Karimian Bostani^{2*}: Department of Geography and Urban Planning, Zah.C., Islamic Azad University, Zahedan, Iran.

3. Gholamreza Miri³: Department of Geography and Urban Planning, Zah.C., Islamic Azad University, Zahedan, Iran

*Corresponding Author's Email Address: 3620168636@iaau.ac.ir

How to Cite: Sadegh Bakhtiari, M., Karimian Bostani, M., & Miri, G. (2026). Analysis of the Status of Creative Tourism and Urban Development (Case Study: Birjand City). *Manifestation of Art in Architecture and Urban Engineering*, 4(1), 1-19.

Abstract:

Creative tourism is a sustainable form of tourism that provides opportunities for the development of creative capacities through active participation in specific learning courses and experiences within a tourist destination, which itself constitutes one of the key characteristics of sustainable urban development. This study is an applied research with a mixed quantitative–qualitative approach, employing a descriptive–analytical survey method for data collection. The statistical population consisted of 239,591 citizens of Birjand (with a sample size of 384 selected through simple random sampling) and 30 experts (selected through purposive sampling). The main research instrument was a questionnaire with confirmed validity and reliability (Cronbach's alpha of 0.756 for creative tourism and 0.723 for urban development), measured on a scale ranging from 1 (undesirable) to 5 (desirable). Data analysis was conducted using SPSS and AMOS software, confirmatory factor analysis (CFA), and the Delphi method. This study, adopting a combined approach (Delphi technique, binomial test, Pearson correlation, and structural equation modeling), examined the impact of creative tourism indicators on sustainable urban development in Birjand. The results indicated that, except for the social capital indicator, the status of other creative tourism indicators in Birjand is undesirable. The indicators of sustainable urban development were also evaluated as weak across the economic, social, and environmental dimensions. A positive and significant relationship was found between creative tourism and sustainable development (at the 0.01 significance level). The strongest correlation was observed between innovation and urban development ($r = 0.941$). Structural equation modeling results showed that creative tourism indicators explain 62% of the variance in sustainable development. Among the indicators, social capital ($\beta = 0.95$) had the greatest effect on sustainable urban development.

Keywords: Urban Creativity, Creative Tourism, Urban Development, Birjand.

Received: 29 October 2025

Revised: 08 March 2026

Accepted: 16 March 2026

Published: 21 March 2026



تحلیل وضعیت گردشگری خلاق و توسعه شهری (نمونه موردی: شهر بیرجند)

۱. مرتضی صادق بختیاری^{id}: دانشجوی دکتری گروه جغرافیا و برنامه‌ریزی شهری، واحد زاهدان، دانشگاه آزاد اسلامی، زاهدان، ایران

۲. مریم کریمیان بستانی^{id*}: دانشیار گروه جغرافیا و برنامه‌ریزی شهری، واحد زاهدان، دانشگاه آزاد اسلامی، زاهدان، ایران. (نویسنده مسئول)

۳. غلامرضا میری^{id}: دانشیار گروه جغرافیا و برنامه‌ریزی شهری، واحد زاهدان، دانشگاه آزاد اسلامی، زاهدان، ایران

*پست الکترونیک نویسنده مسئول: 3620168636@iau.ac.ir

نحوه استناددهی: صادق بختیاری، مرتضی، کریمیان بستانی، مریم، و میری، غلامرضا. (۱۴۰۵). تحلیل وضعیت گردشگری خلاق و توسعه شهری (نمونه موردی: شهر بیرجند). تجلی هنر در معماری و شهرسازی، ۴(۱)، ۱۹-۱.

چکیده

گردشگری خلاق شکل پایداری از گردشگری است که فرصت توسعه ظرفیت‌های خلاقانه را از طریق مشارکت فعال در دوره‌ها و تجارب یادگیری خاص یک مقصد گردشگری، فراهم می‌سازد که خود از مشخصه‌های اصلی توسعه پایدار شهری است. این تحقیق یک پژوهش کاربردی با رویکرد کمی-کیفی و روش جمع‌آوری اطلاعات پیمایشی به شیوهی توصیفی-تحلیلی است. جامعه آماری شامل ۲۳۹،۵۹۱ شهروند بیرجندی (با حجم نمونه ۳۸۴ نفر به روش تصادفی ساده) و ۳۰ نفر از خبرگان (به روش هدفمند) بوده است. ابزار اصلی تحقیق، پرسشنامه با روایی و پایایی تایید شده (آلفای کرونباخ برای گردشگری خلاق ۰.۷۵۶ و برای توسعه شهری ۰.۷۲۳) است که مقیاس آن از ۱ (نامطلوب) تا ۵ (مطلوب) متغیر است. تحلیل داده‌ها با استفاده از نرم‌افزارهای SPSS و AMOS، مدل عاملی تاییدی (CFA) و روش دلفی انجام شده است. این پژوهش با رویکردی ترکیبی (دلفی، آزمون دو جمله‌ای، همبستگی پیرسون و مدل‌یابی معادلات ساختاری) به بررسی تأثیر شاخص‌های گردشگری خلاق بر توسعه پایدار شهری در بیرجند پرداخت. نتایج نشان داد به‌جز شاخص سرمایه اجتماعی، وضعیت سایر شاخص‌های گردشگری خلاق در شهر بیرجند نامطلوب است. شاخص‌های توسعه پایدار شهری نیز در سه بعد اقتصادی، اجتماعی و زیست‌محیطی در سطح ضعیف ارزیابی شدند. میان گردشگری خلاق و توسعه پایدار رابطه‌ای مثبت و معنادار (در سطح ۰/۰۱) وجود دارد. قوی‌ترین همبستگی بین نوآوری و توسعه شهری ($r=0.941$) مشاهده شد. مدل معادلات ساختاری نشان داد شاخص‌های گردشگری خلاق ۶۲٪ از تغییرات توسعه پایدار را تبیین می‌کنند. در میان شاخص‌ها، سرمایه اجتماعی ($\beta=0.95$) بیشترین اثر را بر توسعه پایدار شهری دارد. **کلیدواژگان:** خلاقیت شهری، گردشگری خلاق، توسعه شهری، بیرجند.

تاریخ دریافت: ۷ آبان ۱۴۰۴

تاریخ بازنگری: ۱۷ اسفند ۱۴۰۴

تاریخ پذیرش: ۲۵ اسفند ۱۴۰۴

تاریخ انتشار: ۱ فروردین ۱۴۰۵



امروزه جهان در حال تغییر و تحولات زیادی است و سکونتگاه‌های انسانی از جمله شهرها، این تحولات را به سرعت بیشتری به واسطه توسعه فناوری تجربه می‌کنند (1). قرن بیست و یکم، قرن ایده‌ها و خلاقیت‌هاست. در این قرن خلاقیت انسان و استعداد او محرکه اصلی توسعه اقتصادی، اجتماعی و فرهنگی تلقی می‌گردد که رقابت روزافزون مناطق و کشورها به‌طور فزاینده به پرورش، حفظ و جذب آن وابسته خواهد بود (2). در همین زمینه، خلاقیت بازتاب‌های زیادی را در مطالعات شهری و منطقه‌ای به دست آورده است (3) و مفاهیم جدیدی همچون «طبقه خلاق»، «صنایع خلاق»، «محیط خلاق»، «شهر خلاق» و گردشگری خلاق را به ادبیات برنامه‌ریزی افزوده است (4). مفهوم خلاق در شهرها با سرعت خیلی زیادی در حال گسترش است؛ چرا که شهرها در استفاده از خلاقیت به منظور توسعه اجتماعی، فرهنگی، اقتصادی و... نقش حیاتی ایفا می‌کنند. شهرهای خلاق شهرهایی اند که گرایش‌های جدیدی را در زمینه هنر، فرهنگ و اجتماع رواج می‌دهند و از طریق فعالیت‌های متنوع در زمینه خلاقیت، صنایع خلاق و نوآورانه به جذب و توسعه گردشگری شهری می‌پردازند (5). یکی از بخش‌های مهم و در حال رشد سریع در شهرها، گردشگری است که ارتباط زیادی نیز با مفهوم خلاق دارد. در جهان امروزی صنعت گردشگری از فرمول سابق گردشگری آفتاب، ماسه و دریا که قرن ۱۸ به بعد در اروپا متداول شده، دور شده و به طرف تعطیلات هدفمند و مسافرتی که نیازهای استراحتی و ذهنی را با هم داشته باشد حرکت می‌کند (6). در واقع روند گردشگری از شکل انبوه به الگوهای فردگرایانه تغییر یافته و گردشگران به انعطاف‌پذیری و تجارب معنادار اولویت بیشتری می‌دهند. تغییرات بنیادین در سمت تقاضا و عرضه گردشگری، همچنین ایجاد الگوهای اقتصاد تجربه و اقتصاد دانش بنیان، در فضای کلان توسعه اقتصادی، گردشگری را به سمت و سوی خلاقیت پیش‌برده است (7). به عبارت دیگر گردشگری در حال حاضر با عبور از نسل اول (گردشگری سواحل) و نسل دوم (گردشگری تاریخی-فرهنگی) به نسل سوم خود یعنی گردشگری خلاق رسیده است. در این شرایط جدید تنها دارا بودن پتانسیل‌های گردشگری برای بهره‌مندی از صنعت گردشگری کافی نیست (8).

بنابراین حرکت به سوی گردشگری خلاق می‌تواند فرصت‌های بسیار مهمی را برای هر مکان مهیا سازد به نحوی که مکانی جذاب برای کار کردن و زندگی جامعه محلی، مکانی جذاب برای گردشگران (صنعت توریسم)، توانمند در شکوفایی بخش‌های مختلف اقتصادی (از راه به کارگیری فناوری و مدیریت صحیح آن) و همچنین مرکز جذب بنگاه‌های مختلف نوظهور شود. با توجه به پتانسیل‌های فوق‌العاده شهرهای ایران در زمینه‌های متعدد اجتماعی، فرهنگی، اقتصادی و داشتن ظرفیت‌های غنی میراث فرهنگی ملموس و ناملموس، گردشگری خلاق می‌تواند در بستر شهر شکلی بهتر پیدا کند و به صورت مکملی برای یکدیگر، بیش از پیش به دستیابی‌های مفیدی نائل شوند.

در این میان شهر بیرجند، با پیشینه تاریخی و فرهنگی غنی، پتانسیل‌های قابل توجهی برای توسعه در حوزه گردشگری خلاق و تحقق اهداف توسعه پایدار شهری داراست. با این وجود، وضعیت کنونی حاکی از آن است که این ظرفیت‌ها به طور کامل شکوفا نشده و شهر با چالش‌های متعددی در این زمینه‌ها دست و پنجه نرم می‌کند. مفهوم گردشگری خلاق، که بر پایه نوآوری، خلاقیت و مشارکت جامعه محلی بنا شده، می‌تواند نقشی حیاتی در پیشبرد توسعه اقتصادی، اجتماعی و فرهنگی ایفا کند، اما در بیرجند، بسیاری از شاخص‌های کلیدی این حوزه، از جمله سرمایه اجتماعی، نوآوری و ابتکار عمل، در سطح مطلوبی قرار

ندارند. این ضعف‌ها مانع از آن می‌شود که شهر بتواند به طور مؤثر از میراث فرهنگی و خلاق خود بهره‌برداری کرده و آن را به تجربیات و محصولات گردشگری جذاب تبدیل نماید.

هم‌راستا با چالش‌های گردشگری خلاق، ابعاد مختلف توسعه پایدار شهری در بیرجند، اعم از اقتصادی، اجتماعی، زیست‌محیطی و فرهنگی، نیز با مشکلات و کاستی‌هایی روبرو هستند. این عدم توازن و هم‌افزایی ناکافی میان بخش گردشگری و سایر مؤلفه‌های توسعه شهری، منجر به شکاف میان پتانسیل‌های موجود و واقعیت‌های جاری شده است. به عبارت دیگر، علی‌رغم وجود ذخایر غنی فرهنگی و تاریخی، این سرمایه‌ها به درستی در چارچوب گردشگری خلاق بازآفرینی نشده و فرصت‌های اقتصادی ناشی از آن به طور کامل مورد استفاده قرار نگرفته است. نبود زیرساخت‌های حمایتی کافی و ضعف در مؤلفه‌های بنیادین مانند سرمایه اجتماعی و نوآوری، به عنوان بسترهای اصلی موفقیت گردشگری خلاق، این وضعیت را تشدید می‌کند.

با توجه به این معضلات، بررسی و تحلیل وضعیت گردشگری خلاق و توسعه شهری در بیرجند از اهمیت بالایی برخوردار است. این پژوهش با هدف شناسایی دقیق وضعیت، و تبیین روابط سیستمی بین مؤلفه‌های گردشگری خلاق و ابعاد توسعه شهری، به دنبال ارائه درک عمیق‌تری از وضعیت موجود و تدوین راهکارهای علمی و کاربردی است. درک چگونگی پیاده‌سازی مؤثر گردشگری خلاق، که ظرفیت بالایی در ایجاد اشتغال پایدار، رونق اقتصادی و ارتقاء کیفیت زندگی دارد، گامی اساسی در جهت تحقق توسعه پایدار و فراگیر شهری محسوب می‌شود. این تحقیق بر ضرورت ایجاد هم‌افزایی میان فعالان گردشگری، سیاست‌گذاران و جامعه محلی تأکید دارد و سعی می‌کند تا مبنای علمی و داده‌محوری را برای تدوین سیاست‌ها و برنامه‌های توسعه شهری و گردشگری فراهم آورد.

مبانی نظری

امروزه آنچه در گردشگری مورد تأکید است، گردشگری از نوع خلاق است. سازمان یونسکو (۲۰۰۶) گردشگری خلاق را نوعی از گردشگری تعریف کرده است که گردشگر را به سوی تجربه اصیل به همراه یادگیری مشارکتی از طریق آموختن هنر، آشنایی با میراث فرهنگی و یا ویژگی‌های خاص یک مکان هدایت می‌کند (9). در واقع در گردشگری خلاق، زمینه لازم برای تعامل گردشگر و جامعه میزبان به وجود آمده (10) و بستر مشارکت گردشگر برای فعالیت‌های خلاقانه در مکان فراهم می‌گردد (11). شهرها با ظرفیت‌های اقتصادی و اجتماعی که دارند در زمینه گردشگری خلاق می‌توانند جایگاه و بسترهای قابل توجهی را شکل دهند؛ چرا که رونق گردشگری خلاق در سایه برخی زیرساخت‌های اولیه شکل می‌گیرد که به نظر می‌رسد در نقاط شهری این زیرساخت‌ها بهتر وجود دارد. در حقیقت زیرساخت‌های فناوری، صنایع، نیروی انسانی آموزش دیده، سرمایه اجتماعی، جاذبه‌های گردشگری، محیط و... در شهرها نسبت به دیگر سکونتگاه‌های انسانی از وضعیت مناسب‌تری برخوردار است (12) و این ظرفیت‌ها می‌تواند در تحقق گردشگری خلاق و ایجاد یک بستر مناسب برای توسعه آن مؤثر باشد.

توسعه شهری، در چند دهه معاصر از ابعاد مختلف اجتماعی، اقتصادی، فرهنگی، سیاسی زندگی بشر را تحت تأثیر قرار داده است (13). توسعه شهری، شکل کامل و پیشرفته برنامه‌ریزی شهری است که می‌تواند در شهر یا بخشی از شهر استفاده شود. اگر شهرها بخواهند رفاه ساکنان و شهروندان را افزایش دهند، باید در چهار جنبه، پایدار و کاربردی باشند که به این چهار ویژگی، اصول یا ارکان CDS گفته می‌شود: زیست‌پذیری، رقابت‌پذیری، بانک‌پذیری و حکمرانی خوب شهری. مفهوم توسعه شهری، سه هدف عمده یعنی رشد اقتصادی، کاهش مستمر فقر و بهبود مدیریت شهری را دنبال می‌کند. در این مفهوم و راهبرد پس از

شناسایی وضعیت موجود و ترسیم وضعیت مطلوب، راه‌های دستیابی به وضعیت مطلوب، شناسایی و طراحی می‌شود. بنابراین یکی از نخستین اقدامات لازم در توسعه شهری، شناسایی وضعیت موجود است (14). با بهبود شاخص‌های توسعه شهری، توسعه مفهوم جدیدی پیدا کرد که تحت عنوان توسعه پایداری شهری شناخته می‌شود. توسعه پایدار شهری به عنوان بخش مهمی از توسعه پایدار بر پایه استفاده بهینه و مناسب از منابع طبیعی استوار است. توسعه شهری به عنوان جزئی از سیاست‌های توسعه ملی در راستای دستیابی به رشد اقتصادی و تأمین عدالت اجتماعی حرکت می‌کند. توسعه پایدار شهری، شهر را متبلور می‌سازد. دارای چارچوب ارزشی و اخلاقی است. با استفاده از منابع مالی، طبیعی و سرمایه اجتماعی، رفاه اجتماعی و آسایش اجتماعی در روند توسعه پایدار شهری را فراهم می‌کند (15). توسعه شهری نیازمند توجه و ارتقاء شاخص‌ها و ابعاد مختلفی است که در حقیقت همه بخش‌های اقتصادی و اجتماعی شهر را درگیر نماید. گردشگری یکی از همین ظرفیت‌ها یا پیشران‌های توسعه شهری است. شهرها امروزه با توجه به ظرفیت‌های گردشگری تاریخی و طبیعی و همچنین جاذبه‌هایی که ساخته دست بشر هستند، از مناطق جاذب جمعیت محسوب شده و همین موضوع می‌تواند به توسعه آنها کمک نماید. بنابراین نمی‌توان از نقش گردشگری و اثرات آن در توسعه شهری چشم‌پوشی نمود (16).

توسعه شهری مقوله مهمی است که در نتیجه رویکردهای مختلفی اتفاق می‌افتد و گردشگری یکی از این ظرفیت‌ها یا رویکردهای توسعه مکانی-جغرافیایی است. ایجاد بسترهای لازم برای تحقق گردشگری خلاق در گروی توسعه شهری نیز است (17). در حقیقت رابطه این دو مقوله دوسویه و متقابل است؛ چرا که رشد و توسعه شهری می‌تواند به گردشگری کمک نماید و برعکس آن رشد گردشگری نیز می‌تواند همین تأثیرگذاری را در توسعه یک شهر ایفا نماید. بر این اساس رابطه گردشگری و توسعه شهری غیرقابل انکار است. برای آنکه این دو مقوله در عصر حاضر، واکنش‌های مثبتی نسبت به همدیگر داشته باشند، به نظر می‌رسد تأکید روی گردشگری خلاق در توسعه شهری دارای اهمیت است؛ چرا که گردشگری خلاق دارای مزایای زیادی برای شهرها بوده که می‌توان به جذب گردشگران متعدد به آن شهر، شناخته شدن در مقیاس وسیع، تلاش برای پیشرفت و توجه بیشتر به مسائل مرتبط شهری، رونق اقتصادی حاصل از جذب گردشگر در منطقه شهر خلاق، برپایی نمایشگاه‌ها و همایش‌های مربوطه در شهر منتخب، تبلیغات محیطی و شهری، بازاریابی شهری، ترمیم المان‌های محیطی و مؤلفه‌های شهری، ایجاد پیوند و سازگاری محیطی بیشتر در بافت شهری، کلید زدن پروژه برجسته‌سازی میراث فرهنگی شهر خلاق و... اشاره نمود (18, 19).

در رابطه با موضع پژوهش پژوهش‌های داخلی و خارجی به انجام رسیده که در ذیل به تعدادی از آنها اشاره خواهد شد. ریگی مطلق و همکاران (۲۰۲۴)، در پژوهشی به بررسی تاثیر شاخص‌های خلاقیت بر توسعه پایدار مناطق روستایی اطراف شهرها (مطالعه موردی: زاهدان در جنوب شرق ایران)، پرداخته‌اند. نتایج نشان داد که هشت شاخص شامل مشارکت، کارایی و اثربخشی، فناوری، نوآوری و ابتکار، طبقه خلاق (سرمایه انسانی)، جاذبه‌های خلاق، خدمات خلاق و تنوع می‌توانند در تحقق رویکرد خلاقیت در مناطق روستایی و حاشیه‌شهری مؤثر باشند. پومارولا (۲۰۲۳)، در پژوهش خود تحت‌عنوان «استفاده از میراث ناملموس و صنایع خلاق به عنوان گردشگری دارای در شبکه شهرهای خلاق یونسکو» به این نتیجه رسید که فعالیت گردشگری ۱۷ درصد از کل اقدامات فهرست شده در گزارش‌های شهرهای خلاق را تشکیل می‌دهد که بیشتر در زمینه صنایع دستی و هنرهای عامیانه متمرکز شده است (20). راجکاپان (۲۰۲۱) در مقاله خود تحت عنوان «از جاهای دیگر بیاموزید: جغرافیای رابطه‌ای یادگیری سیاست در منطقه خلاق بانکوک» منطقه خلاق این شهر را به عنوان یک منطقه برای یادگیری خطی مشی شهر خلاق به صورت فرامرزی بررسی کرده است. این مقاله به جای تحلیل منطقه خلاق به عنوان یک مکان محلی، خصلت فراملی سیاست‌گذاری را پیش می‌کشد. در این مقاله بر این اعتقاد است که درک محلی از خلاقیت را باید در یک رابطه جهانی- محلی تحلیل کرد (21). خو (۲۰۲۰) در مقاله‌ای با عنوان "به

سوی یک شهر خلاق فراگیر: بررسی شهر تاریخی جورج تاون، پنانگ از نظر شاخص‌های شهرهای خلاق " شهر تاریخی جورج تاون، پنانگ در کشور مالزی را بررسی می‌کند. زیرا جورج تاون شهری متنوع از نظر فرهنگی است که دارای ویژگی‌های بسیاری است و مناسب شهر خلاق است. اما ده سال پس از آنکه کتیبه یونسکو یکپارچگی و اصالت این ویژگی‌ها را به چالش بکشد. یافته‌های این مطالعه نشان می‌دهد که جورج تاون به دلیل چالش‌های اجتماعی - مکانی و زمانی که این شهر با آن روبرو است، به عنوان یک شهر خلاق فراگیر آماده نیست. در پایان این مقاله با ارائه تعریف مشخصی از مفهوم شهر خلاق برای جورج تاون یک سیاست فرهنگی همراه با ابعاد شهری، صنعتی، آموزشی و اجتماعی برای تضمین توسعه متوازن، پایدار و فراگیر انجام شده است (22). نیکولا ولز (2018) در مقاله خود با عنوان «جهانی‌سازی کیپ تاون مبتنی بر طراحی: مواجهه با شهر خلاق» بر این اعتقاد است که با توجه به فرایندهای جهانی‌شدن دولت‌های ملی به سمت منطق‌های حاکمیت کارآفرینانه و الزامات توسعه مبتنی بر بازار حرکت می‌کنند. بر این اساس لازم است تا مشخص شود که شهر خلاق چگونه پایه‌گذاری شده است، چگونه بازساخت می‌شود و در نهایت چگونه در شهرهای جهان جنوب محقق می‌گردد. بدین ترتیب محقق با بررسی شهر کیپ تاون آفریقای جنوبی به عنوان اولین پایتخت طراحی در قاره آفریقا، سه رشته از مطالعات را در سطح جهانی، شهری و ارتباط بین آن‌ها را تحلیل می‌کند. به طور کلی این مقاله نشان می‌دهد که تحقیقات آینده درباره درک پارادایم شهر خلاق به عنوان یک ابزار جهانی‌سازی قدرتمند که پاسخ‌هایی مبتنی بر مکان تولید می‌کند؛ در عین شکننده بودن بسیار جاه‌طلبانه هستند و می‌توانند در دستور کار شهرهای جهان جنوب قرار گیرند (23).

مصاحبه‌پورفرد و همکاران (1404)، در پژوهشی به تبیین الگوی تحقق گردشگری خلاق در شهر اصفهان، پرداخته‌اند. بر اساس نتایج ابتدا شاخص‌ها و 52 متغیر در 6 حوزه سیاسی، اجتماعی، اقتصادی، فناوری، زیست محیط و کالبدی شناسایی شده است. سپس جهت پردازش داده‌ها، از تحلیل اثرات متقابل ساختاری توسط نرم افزار میک مک استفاده گردیده است. عوامل کلیدی جهت ترسیم الگوی گردشگری خلاق، شناسایی و رتبه بندی شد و بر این اساس جهت ترسیم الگوی مناسب جهت تحقق گردشگری خلاق شهر اصفهان تلاش گردید. حیدری و همکاران (1404)، در پژوهشی به مطالعه تصویرآنلاین مقصدگردشگری شهر خلاق رشت با رویکرد متن کاوی، پرداخته‌اند. نتایج حاصل از این پژوهش نشان دهنده یک تصویر نسبتاً مثبت درباره گردشگری شهر خلاق رشت است (24). موسوی و همکاران (1400) در مقاله‌ای با عنوان "تحلیلی بر نقش گردشگران خلاق فرهنگی در جذب گردشگران (مطالعه موردی شهر اصفهان)"، با بهره‌گیری از مدل سوات نشان داد که شهر اصفهان با مجموع 20 نقطه قوت و فرصت، به عنوان مزیت‌ها، پتانسیل‌های فراوانی برای توسعه گردشگری خلاق فرهنگی شهر اصفهان به عنوان محدودیت‌ها نشان می‌دهد که با چالش‌ها و مشکلاتی هم مواجه است (25). پناهی و داداش‌پور (1398) در مقاله‌ای با عنوان "تحلیل نقش شاخص‌های شهر خلاق در توسعه گردشگری شهری (مطالعه موردی شهر اصفهان)" با استفاده از شاخص‌های شهر خلاق ریچارد فلوریدا و شاخص‌های شهر خلاق وانولو به تحلیل پرداخته است. نتایج پژوهش نشان داد شهر اصفهان براساس شاخص‌های تعریف شده فلوریدا و وانولو، پتانسیل زیادی جهت توسعه گردشگری شهری برخوردار است. شاخص‌های هنر، منظر شهری، سرزندگی فرهنگی، مطبوعیت‌های ویژه و شاخص تنوع بیشترین ارتباط را در زمینه توسعه گردشگری شهری دارند. مسئولین و مدیران شهری باید از این پتانسیل جهت جذب گردشگر و توسعه گردشگری شهری استفاده نمایند. در این زمینه بهره‌گیری از نخبگان شهری، اساتید متخصص، مدیران متفکر می‌تواند راه‌گشا باشد (5). امیر انتخابی و همکاران (1397) در مقاله‌ای با عنوان "تحلیلی بر ارتباط شهر یادگیرنده و شهر خلاق در راستای دستیابی به شهر پایدار (مطالعه موردی: شهر رشت)" به بررسی ارتباط بین شاخص‌های شهر یادگیرنده و شهر خلاق در رشت پرداخته است. روش تحقیق توصیفی، تحلیلی، همبستگی و روش گردآوری اطلاعات اسنادی و پیمایشی با ابزار پرسشنامه است. جامعه آماری تحقیق را

کارشناسان ادارات شهر رشت تشکیل می‌دهند. حجم نمونه بر اساس جدول مورگان ۳۶۷ نفر و روش نمونه‌گیری تحقیق گلوله برفی (زنجیره‌ای) است. جهت تحلیل فرضیه تحقیق از آزمون‌های اسپیرمن و رگرسیون چندگانه استفاده شده است. نتایج نشان می‌دهد که ارتباط آماری معناداری بین شاخص‌های شهر یادگیرنده و شهر خلاق وجود دارد. بنابراین با ارزش نهادن به امر یادگیری و افزایش خلاقیت شهروندان دستیابی به شهر پایدار میسر خواهد شد (26).

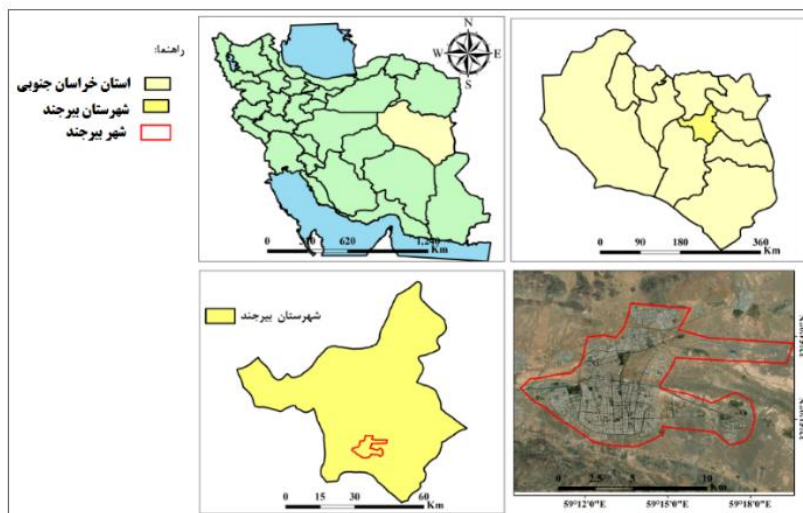
این تحقیق با تمرکز بر یک شهر خاص (بیرجند) و با استفاده از روش‌های آماری پیشرفته (AMOS) و نظرخواهی از خبرگان (دلفی)، به دنبال کشف این موضوع است که چگونه عناصر گردشگری خلاق (مانند نوآوری و ارتباطات اجتماعی) مستقیماً بر توسعه پایدار آن شهر تأثیر می‌گذارند و این ارتباط را به صورت کمی (با اعداد و ارقام) نشان می‌دهد. این رویکرد، فراتر از مطالعات قبلی که بیشتر به تحلیل کلی یا روش‌های دیگر پرداخته بودند، به درک عمیق‌تر و کاربردی‌تر موضوع در مقیاس محلی کمک می‌کند.

روش‌شناسی تحقیق

تحقیق حاضر بر حسب هدف، یک تحقیق کاربردی است، همچنین روش تحقیق بر حسب ماهیت تلفیقی از روش‌های کمی و کیفی می‌باشد. در نهایت پژوهش حاضر بر حسب روش جمع‌آوری اطلاعات از نوع پیمایشی و نحوه اجراء توصیفی - تحلیلی است. در این پژوهش از دو نوع جامعه آماری استفاده شد: جامعه آماری سطح اول تحقیق شامل شهروندان شهر بیرجند در سال ۱۴۰۲، (۲۳۹۵۹۱ نفر) می‌باشد؛ که حجم نمونه به روش نمونه‌گیری تصادفی و با استفاده از فرمول کوکران، ۳۸۴ نفر تعیین شد و به روش نمونه‌گیری تصادفی ساده توزیع گردید. جامعه آماری سطح دوم شامل ۳۰ نفر از خبرگان (اساتید دانشگاه و مدیران و نخبگان) می‌باشند که به روش هدفمند انتخاب شدند. ابزار گردآوری تحقیق، پرسش‌نامه است که روایی محتوایی و ساختاری آن توسط کارشناسان و خبرگان انجام و تایید شد. پایایی آن نیز از طریق آلفای کرونباخ مورد تایید قرار گرفت که برای پرسشنامه گردشگری خلاق با مقدار ضریب آلفا، ۰/۷۵۶ و برای پرسشنامه گردشگری خلاق با مقدار ضریب آلفا، ۰/۷۲۳ توسعه شهری محاسبه شد. پرسشنامه‌ی مورد استفاده در این تحقیق پس از مطالعات اسنادی و بررسی تحقیقات پیشین توسط پژوهشگر، تهیه شده است، دامنه تغییرات نمره‌های مربوط به سوالات پرسشنامه بین مقادیر ۱ تا ۵ است. مقادیر نزدیک به مقدار ۱ نشان‌دهنده وضعیت نامطلوب، مقادیر نزدیک به ۵ نشان‌دهنده وضعیت مطلوب است. برای تجزیه و تحلیل داده‌ها، نیز از نرم افزارهای و مدل‌های SPSS (آزمون‌های دو جمله‌ای و همبستگی پیرسون) و AMOS، مدل تحلیلی عاملی تاییدی (CFA) و دلفی استفاده شد.

محدوده مورد مطالعه

بیرجند مرکز استان خراسان جنوبی و مرکز شهرستان بیرجند در شرق ایران در ۵۹ درجه و ۱۳ دقیقه طول جغرافیایی و ۳۲ درجه و ۵۳ دقیقه عرض جغرافیایی و در ارتفاع ۱۴۷۰ متری از سطح دریا قرار گرفته است. فاصله شهر بیرجند تا مرکز استان خراسان رضوی ۴۸۱ کیلومتر، تا مرکز استان سیستان و بلوچستان ۴۵۸ کیلومتر و تا مرکز استان کرمان ۵۸۶ کیلومتر می‌باشد.



شکل ۱. موقعیت محدوده مورد مطالعه

یافته‌ها

در ابتدا قبل از بررسی وضعیت معیارها و شاخص‌های تحقیق، لازم دانسته شد هر یک از معیارها و شاخص‌های، در قالب پرسشنامه منعکس شد و در میان افراد متخصص توزیع شد و از آن‌ها پرسیده شد که (هر یک از شاخص‌های مطرح شده به چه میزان با منطقه مورد مطالعه سنخیت دارد؟ و به چه میزان می‌تواند پاسخ به سؤال مورد نظر را بدهد؟) از این رو، بررسی میزان موافقت متخصصان نسبت به هر یک از شاخص‌ها در جدول (۱) در دو مرحله مطرح شد. مطابق نتایج روش دلفی در جدول (۱) متخصصان در رابطه با شاخص‌های مطرح شده در مرحله دوم نسبت به مرحله اول موافقت بیشتری داشتند و بیشترین میزان اختلاف در بین مرحله اول و دوم با مقدار اختلاف ۰/۰۱۵ در مولفه ابتکار عمل و نوآوری است. از این رو، پس از تایید هر یک از شاخص‌های مطرح شده با استفاده از آزمون دو جمله‌ای به بررسی وضعیت هر یک از آن‌ها از دیدگاه ساکنین محلی پرداخته شده است.

جدول ۱. میانگین دیدگاه‌های خبرگان حاصل از نظر سنجی مرحله اول و دوم در شاخص‌های مطرح شده

دوره	شاخص	مقدار کریسپ مرحله اول	مقدار کریسپ مرحله دوم	اختلاف مقدار کریسپ
	شاخص‌های گردشگری خلاق	۰/۵۵۶	۰/۵۷۰	۰/۰۱۴
	انعطاف پذیری و پذیرش	۰/۵۴۱	۰/۵۵۶	۰/۰۱۵
	ابتکار عمل و نوآوری	۰/۵۳۶	۰/۵۴۹	۰/۰۱۳
	ریسک پذیری	۰/۵۵۸	۰/۵۷۰	۰/۰۱۲
	رهبری و هدایت	۰/۵۵۰	۰/۵۶۴	۰/۰۱۴
	سرمایه اجتماعی	۰/۵۶۳	۰/۵۷۵	۰/۰۱۲
	زیرساخت و خدمات	۰/۵۶۶	۰/۵۷۴	۰/۰۰۷
شاخص‌های توسعه شهری	شاخص‌های اجتماعی	۰/۵۷۸	۰/۵۸۳	۰/۰۰۵
	شاخص‌های اقتصادی	۰/۵۸۴	۰/۵۹۰	۰/۰۰۶
	شاخص‌های زیست محیطی-کالبدی			

در ادامه به سنجش وضعیت شاخص گردشگری خلاق در شهر بیرجند پرداخته شد. نتیجه آزمون دو جمله‌ای نشان می‌دهد (جدول ۲) تمامی شاخص‌های گردشگری خلاق (۶ شاخص) در سطح کمتر از ۰/۰۵ معنادار بوده‌اند. بررسی جهت معناداری با استفاده از پارامتر میانگین نشان می‌دهد که به جز برای شاخص سرمایه اجتماعی با میانگین ۳/۸۷۷، دیگر شاخص‌های گردشگری خلاق در شهر بیرجند وضعیت مطلوبی نداشته‌اند. نسبت مشاهده در گروه یک (کمتر از مقدار ۳) در مقایسه با نسبت مشاهده شده برای گروه دو (بیشتر از ۳) برای تمامی متغیرها بیشتر بوده است. این مطلب نیز تایید کننده وضعیت نامناسب شاخص انعطاف‌پذیری، ابتکار عمل و نوآوری، ریسک‌پذیری، رهبری و هدایت، زیرساخت و خدمات می‌باشد.

نتیجه آزمون نشان داد که مجموع شاخص‌های گردشگری خلاق نیز در سطح کمتر از ۰/۰۵ معنادار بوده‌اند. میانگین ۲/۴۶۰ نیز تایید کننده ضعیف بودن این شاخص‌ها در شهر بیرجند است. نسبت مشاهده شده آزمون در گروه یک (۰/۸۲) بیشتر از نسبت مشاهده شده در گروه دوم آزمون (۰/۱۸) بوده است. بنابراین به جز شاخص سرمایه اجتماعی، وضعیت دیگر شاخص‌های گردشگری خلاق در شهر بیرجند، ضعیف است.

جدول ۲. سنجش معناداری وضعیت شاخص‌های توسعه شهر بیرجند

متغیر	نسبت مشاهده گروه یک (کمتر از ۳)	نسبت مشاهده گروه دو (بیشتر از ۳)	مورد	p-value	میانگین	وضعیت
انعطاف‌پذیری و پذیرش	۰/۸۲	۰/۱۸	نسبت آزمون	۰/۰۰۰	۲/۳۱۰	ضعیف
ابتکار عمل و نوآوری	۰/۸۱	۰/۱۹	نسبت آزمون	۰/۰۰۰	۲/۰۵۷	ضعیف
ریسک‌پذیری	۰/۸۸	۰/۱۲	نسبت آزمون	۰/۰۰۰	۲/۲۸۷	ضعیف
رهبری و هدایت	۰/۹۱	۰/۰۹	نسبت آزمون	۰/۰۰۰	۱/۹۱۸	ضعیف
سرمایه اجتماعی	۰/۰۷	۰/۹۳	نسبت آزمون	۰/۰۰۰	۳/۸۷۷	متوسط
زیرساخت و خدمات	۰/۸۰	۰/۲۰	نسبت آزمون	۰/۰۰۰	۲/۳۰۸	ضعیف
مجموع (گردشگری خلاق)	۰/۸۲	۰/۱۸	نسبت آزمون	۰/۰۰۰	۲/۴۶۰	ضعیف

در ادامه این بخش بخش وضعیت ابعاد توسعه پایدار (اقتصادی، اجتماعی و زیست محیطی-کالبدی مورد ارزیابی قرار گرفته است) (جدول ۳). نتیجه آزمون دو جمله‌ای نشان می‌دهد هر سه بعد توسعه پایدار در سطح کمتر از ۰/۰۵ معنادار بوده‌اند. بررسی جهت معناداری با استفاده از پارامتر میانگین نشان می‌دهد میانگین شاخص‌های اجتماعی برابر با ۲/۲۵۴، شاخص‌های اقتصادی برابر با ۱/۸۱۳ و شاخص‌های زیست محیطی-کالبدی برابر با ۲/۰۵۳ بوده است. همچنین نسبت مشاهده در گروه یک (کمتر از مقدار ۳) در مقایسه با نسبت مشاهده شده برای گروه دو (بیشتر از ۳) برای تمامی متغیرها بیشتر بوده است. این مطلب نیز تایید کننده وضعیت نامناسب شاخص ابعاد مختلف توسعه پایدار شهری می‌باشد.

نتیجه آزمون در سطح کلی نیز این موضوع را تایید می‌نماید؛ چرا که نتیجه آزمون در سطح کمتر از ۰/۰۵ معنادار شده است. میانگین ۲/۱۰۷ آزمون نیز نشانگر وضعیت نامناسب توسعه پایدار شهری در ابعاد سه‌گانه است.

جدول ۳. سنجش معناداری وضعیت شاخص‌های توسعه شهر بیرجند

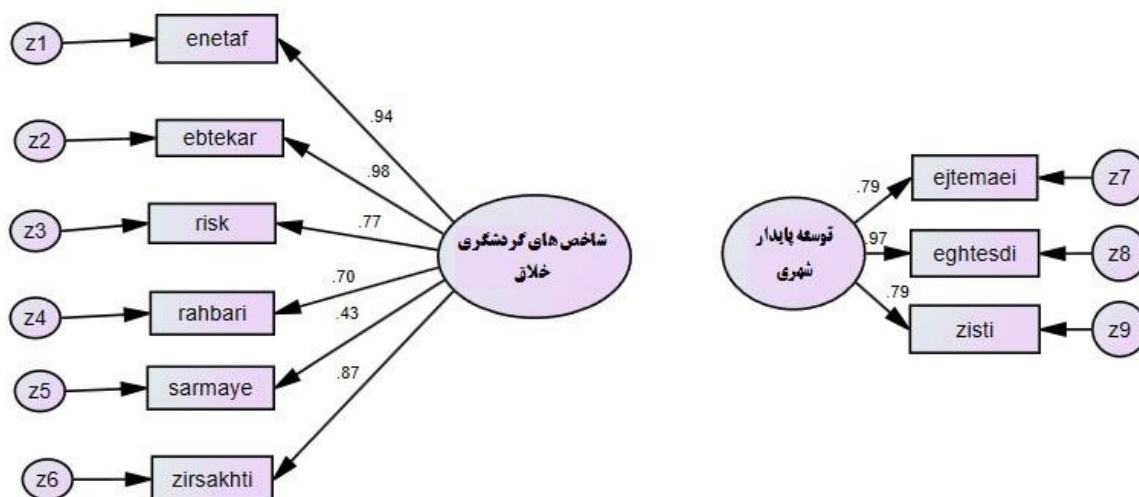
متغیر	نسبت مشاهده	نسبت مشاهده گروه دو (بیشتر از ۳)	نسبت مشاهده گروه یک (کمتر از ۳)	مورد	p-value	میانگین	وضعیت
شاخص‌های اجتماعی توسعه شهری	۰/۸۸	۰/۱۲	۰/۵۰	۰/۵۰	۰/۰۰۰	۲/۵۴۵	ضعیف
شاخص‌های اقتصادی توسعه شهری	۱	۰	۰/۵۰	۰/۵۰	۰/۰۰۰	۱/۸۱۳	ضعیف
شاخص‌های زیست محیطی-کالبدی توسعه شهری	۰/۸۷	۰/۱۳	۰/۵۰	۰/۵۰	۰/۰۰۰	۲/۰۵۳	ضعیف
مجموع (توسعه شهری)	۰/۸۶	۰/۱۴	۰/۵۰	۰/۵۰	۰/۰۰۰	۲/۱۰۷	ضعیف

به منظور بررسی شاخص‌های گردشگری خلاق و توسعه شهر بیرجند با توجه به ماهیت داده‌ها که فاصله‌ای است، از آزمون همبستگی پیرسون استفاده شده است (جدول ۴). نتیجه همبستگی شاخص‌های گردشگری خلاق و توسعه شهر بیرجند نشان داد که رابطه معنادار آماری در سطح کمتر از ۰/۰۱ و برابر با ۰/۰۰۰ وجود دارد. به عبارت دیگر از دیدگاه جامعه آماری با بهبود هر یک از شاخص‌های گردشگری خلاق، توسعه شهری نیز می‌تواند بهبود پیدا کند و بر عکس آن نیز صادق است. در این زمینه بیشترین همبستگی مربوط به ابتکار عمل و نوآوری با توسعه شهری به میزان ۰/۹۴۱ بوده است که یک رابطه نسبتاً قوی و مثبت است. همچنین بین انعطاف‌پذیری و توسعه شهری نیز یک همبستگی قوی برابر با ۰/۸۶۸ مشاهده شده که قابل توجه و یک رابطه مثبت و مستقیم تلقی می‌شود. برای دیگر شاخص‌های نیز چنین رابطه‌ای مشاهده شده است. کمترین رابطه مربوط به شاخص رهبری و هدایت با توسعه شهری با مقدار ۰/۷۷۴ بوده است. در مجموع نتایج تحلیل همبستگی گویای آن است که شاخص‌های گردشگری خلاق و توسعه شهر بیرجند، دارای رابطه معناداری با یکدیگر هستند و این رابطه مثبت و تاثیرگذار می‌باشد.

جدول ۴. بررسی رابطه شاخص‌های گردشگری خلاق و توسعه شهر بیرجند (همبستگی پیرسون)

متغیر مستقل (گردشگری خلاق)	متغیر وابسته (توسعه شهر)	میزان همبستگی	سطح معناداری
انعطاف‌پذیری و پذیرش	توسعه شهری	۰/۸۶۸	۰/۰۰۰
ابتکار عمل و نوآوری		۰/۹۴۱	۰/۰۰۰
ریسک‌پذیری		۰/۸۶۱	۰/۰۰۰
رهبری و هدایت		۰/۷۷۴	۰/۰۰۰
سرمایه اجتماعی		۰/۷۸۰	۰/۰۰۰
زیرساخت و خدمات		۰/۸۵۹	۰/۰۰۰

پس از توصیف شاخص‌های مورد بررسی که متغیرهای مستقل پژوهش هستند، جهت ارائه یک مدل تجربی از اثرات شاخص‌های گردشگری خلاق در توسعه پایدار شهر بیرجند، با استفاده از نرم افزار AMOS، ابتدا مدل تحلیلی عاملی تاییدی (CFA) شاخص‌های گردشگری خلاق و توسعه پایدار شهری را ترسیم کرده و در ادامه مدل‌های مذکور، هر یک از شاخص‌ها اعتبارسنجی شده اند. نتایج بررسی بار عاملی مربوط به شاخص‌های گردشگری خلاق و توسعه شهری نشان می‌دهد. مقدار بارهای عاملی از ۰/۳ بیشتر بوده و نشان‌دهنده وضعیت مناسب شاخص‌ها در مدل ترسیم شده می‌باشد (شکل ۲).



شکل ۲. بارعاملی مربوط به متغیرهای مشاهده شده، شاخص‌های گردشگری خلاق و توسعه پایدار شهری از طریق مدل‌سازی معادلات ساختاری

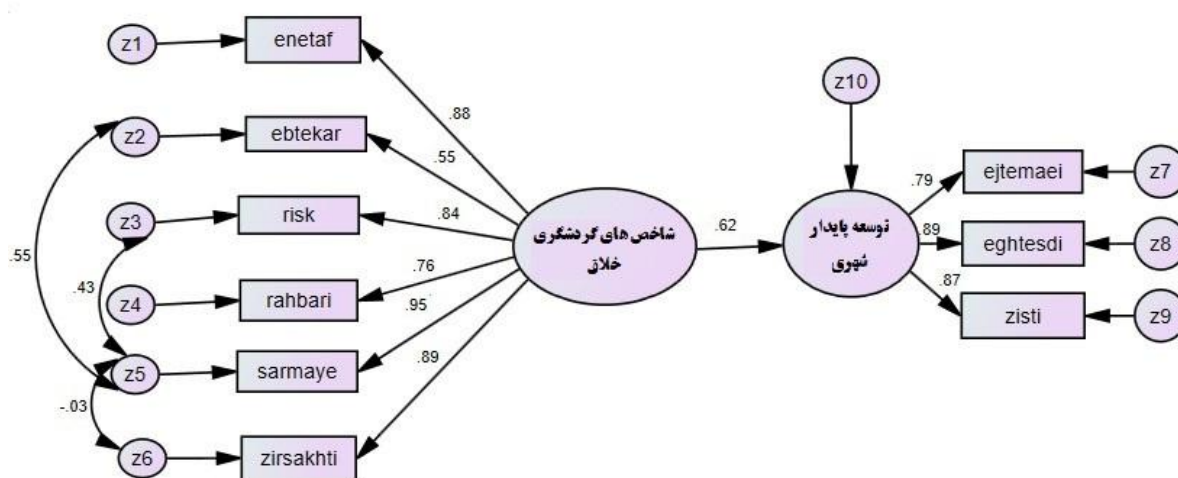
در ادامه برای بررسی برازش کلیت مدل اندازه‌گیری مربوط به پژوهش (شاخص‌های گردشگری خلاق در توسعه پایدار شهری)، مهم‌ترین شاخص‌های ارزیابی برازش مدل از منابع مستند استخراج شده و مقادیر محاسبه شده با معیارهای پیشنهادی تطبیق داده شد. همانطور که مشاهده می‌شود (جدول ۵)، وضعیت کلیه معیارهای برآورد شده با مقادیر مطلوب (معیارهای پیشنهادی) همخوانی بالایی داشته و در مجموع می‌توان چنین عنوان کرد که مدل اندازه‌گیری ترسیم شده شرایط و اعتبار لازم را برای طراحی مدل نهایی پژوهش (اثر شاخص‌های گردشگری خلاق در توسعه پایدار شهری) را دارا می‌باشند.

جدول ۵. شاخص‌های ارزیابی کلیت مدل اندازه‌گیری پژوهش

شاخص	مقادیر پیشنهادی	شاخص‌های گردشگری خلاق	شاخص‌های توسعه پایدار شهری
CMIN	-	۹/۶۵۷	۸/۶۵۴
DF	-	۴	۴
CMIN/DF	< ۵	۲/۴۵۶	۲/۲۵۴
CFI	> ۰/۹	۰/۹۴۳	۰/۹۴۵
RMSEA	< ۰/۰۸	۰/۰۶۹	۰/۰۷۳
HOELTER	> ۷۵	۲۴۲	۲۳۸
RMR	≈ ۰	۰/۰۲۶	۰/۰۲۱
GFI	> ۰/۹	۰/۹۷۴	۰/۹۸۱
NFI	> ۰/۹	۰/۹۵۶	۰/۹۷۲
PRATIO	۱-۰	۰/۳۴۱	۰/۳۲۸

پس از برازش کلیت متغیرهای پژوهش در محیط Amos Graphics، مدل اثر شاخص‌های گردشگری خلاق در توسعه پایدار شهری ترسیم شد (شکل ۳). بررسی بارهای عاملی مربوط به شاخص‌های مدل مذکور بالاتر از ۰/۳ بوده و نشانگر وضعیت قابل قبول شاخص‌های قرار گرفته در مدل می‌باشد. همچنین بررسی وضعیت برازش مدل نهایی اثرات شاخص‌های گردشگری خلاق در توسعه پایدار شهری با معیارهای پیشنهادی نشان می‌دهد (جدول ۶)، مدل مذکور از اعتبار

و دقت لازم برخوردار بوده و توانسته است اثرات را تبیین نماید. میزان تبیین شاخص‌های گردشگری خلاق در توسعه پایدار شهر برابر با ۰/۶۲ است که تمامی شاخص‌ها با مقادیر پیشنهادی و استاندارد مطابقت دارند.



شکل ۳. مدل نهایی معادله ساختاری تاثیر شاخص‌های گردشگری خلاق در توسعه پایدار شهر بیرجند از طریق مدلسازی معادلات ساختاری

جدول (۶) شاخص‌های ارزیابی کلیت مدل اثرات شاخص‌های گردشگری خلاق در توسعه پایدار شهری را بیان می‌نماید. نهایتاً نتایج حاصل از شاخص‌های برازش مدل نهایی نشان می‌دهد که مدل از برازش خوب برخوردار است و اعتبار و دقت لازم را در زمینه بررسی اثر شاخص‌های گردشگری خلاق در توسعه پایدار شهری را دارا است. در واقع این مدل توانسته است چگونگی و سطح اثرگذاری را بخوبی تبیین و ارائه نماید (شکل ۳). از جمله شاخص‌های مهم در این زمینه می‌توان به میزان (CFI) برابر با ۰/۹۶۰، میزان (RMSEA) برابر با ۰/۰۷۲، میزان (HOELTER) برابر با ۲۴۵ اشاره نمود که با مقادیر پیشنهادی و استاندارد مطابقت دارند.

جدول ۶. شاخص‌های ارزیابی کلیت مدل شاخص‌های گردشگری خلاق در توسعه پایدار شهر بیرجند از طریق مدلسازی معادلات ساختاری

شاخص	مقادیر پیشنهادی	مدل نهایی پژوهش
CMIN	-	۹/۱۳۲
DF	-	۷/۵۴۳
CMIN/DF	< ۵	۳/۴۵۶
CFI	> ۰/۹	۰/۹۶۰
RMSEA	< ۰/۰۸	۰/۰۷۲
HOELTER	> ۷۵	۲۴۵
RMR	≈ ۰	۰/۰۳۲
GFI	> ۰/۹	۰/۹۴۹
NFI	> ۰/۹	۰/۹۴۶
PRATIO	۱-۰	۰/۳۲۱

پس از بررسی برازش کلیت مدل نقش شاخص‌های گردشگری خلاق در توسعه پایدار شهری، اثر متغیرهای مستقل بر متغیر وابسته پژوهش مورد بررسی قرار گرفت. همان‌طور که مشاهده می‌شود (جدول ۷)، نقش شاخص‌های گردشگری خلاق در توسعه پایدار شهری در میان پاسخگویان در سطح ۹۹ درصد اطمینان معنادار است. بالاتر بودن نسبت بحرانی برآورد شده از مقدار ۲/۵۸ (نسبت بحرانی بالاتر از ۲/۵۸ نشانگر معناداری اثر می‌باشد)، نیز نشان‌دهنده معناداری اثر متغیر مستقل پژوهش (شاخص‌های گردشگری خلاق) بر متغیر وابسته (توسعه پایدار شهری) می‌باشد. بررسی میزان نقش ۶ شاخص گردشگری خلاق در توسعه شهری نشان می‌دهد مقدار اثر کل ۰/۶۲ بوده و در مجموع شاخص‌های بررسی شده می‌تواند حدود ۶۲ درصد واریانس، نقش آفرینی و تاثیرات مثبت در توسعه شهری را تبیین نماید. بر اساس نتایج این مدل بیشترین تاثیرگذاری در میان شاخص‌های گردشگری خلاق در توسعه شهری مربوط به شاخص سرمایه اجتماعی با تبیین ۰/۹۵ است. زیرساخت و خدمات توان تبیین ۰/۸۹ و انعطاف‌پذیری توان تبیین ۰/۸۸ را در زمینه توسعه پایدار شهری دارا هستند.

جدول ۷. آماره‌های ضرایب مدل رگرسیونی تاثیر شاخص‌های گردشگری خلاق در توسعه پایدار شهر بیرجند از طریق مدل‌سازی معادلات ساختاری

متغیر مستقل	متغیر وابسته	نسبت بحرانی	اثر کل	سطح معناداری
انعطاف‌پذیری و پذیرش	توسعه پایدار شهری	۶/۴۳۵	۰/۸۸	۰/۰۰۰
ابتکار عمل و نوآوری		۴/۴۳۵	۰/۵۵	۰/۰۰۰
ریسک‌پذیری		۵/۶۵۷	۰/۸۴	۰/۰۰
رهبری و هدایت		۵/۷۸۰	۰/۷۶	۰/۰۰۰
سرمایه اجتماعی		۶/۰۴۳	۰/۹۵	۰/۰۰۴
زیرساخت و خدمات		۵/۴۳۵	۰/۸۹	۰/۰۰۰

نتیجه‌گیری

این پژوهش با بهره‌گیری از روش‌های آماری پیشرفته، به بررسی عمیق رابطه میان شاخص‌های گردشگری خلاق و ابعاد مختلف توسعه پایدار شهری در شهر بیرجند پرداخته است. رویکرد ترکیبی پژوهش، که شامل ارزیابی کیفی از طریق روش دلفی و تحلیل‌های کمی دقیق مانند آزمون دوجمله‌ای، همبستگی پیرسون و مدل‌سازی معادلات ساختاری بوده، توانسته است تصویری روشن و چندوجهی از وضعیت موجود و روابط سیستمی میان این دو حوزه ارائه دهد.

یافته‌های کلیدی پژوهش نشان می‌دهند که هر دو حوزه گردشگری خلاق و توسعه پایدار شهری در بیرجند با چالش‌های جدی مواجه هستند. در بخش گردشگری خلاق، به‌جز شاخص سرمایه اجتماعی که از وضعیت نسبتاً بهتری برخوردار است (میانگین ۳/۸۷۷)، سایر شاخص‌ها از جمله نوآوری، رهبری، زیرساخت و انعطاف‌پذیری، میانگین‌هایی کمتر از حد مطلوب (کمتر از ۳) را نشان می‌دهند. این وضعیت حاکی از کمبود حمایت‌های نهادی و مدیریتی برای پرورش خلاقیت در بخش گردشگری است. به موازات آن، ابعاد اقتصادی، اجتماعی و زیست‌محیطی-کالبدی توسعه پایدار شهری نیز با میانگین‌های پایین (بین ۱۸۱۳ تا ۲۲۵۴) مواجه بوده و نشان‌دهنده ضعف در پویایی اقتصادی، انسجام اجتماعی و تاب‌آوری محیطی-فضایی شهر است. این هم‌راستایی در ضعف، ضرورت مداخله همزمان در هر دو حوزه را برجسته می‌سازد.

تحلیل همبستگی پیرسون، پیوند مثبت و بسیار قوی میان شاخص‌های گردشگری خلاق و توسعه پایدار شهری را تأیید می‌کند ($p < 0.01$). نکته حائز اهمیت، نقش برجسته شاخص «ابتکار عمل و نوآوری» است که با ضریب همبستگی ۰/۹۴۱، قوی‌ترین رابطه را با توسعه شهری نشان می‌دهد. این یافته حاکی از آن است

که ظرفیت نوآوری در گردشگری می‌تواند به طور چشمگیری محرک پیشرفت‌های اقتصادی، اجتماعی و کالبدی شهر باشد. پس از آن، شاخص انعطاف‌پذیری (۰.۸۶۸) و زیرساخت و خدمات (۰.۸۹) نیز ارتباط قوی با توسعه پایدار دارند. این روابط نشان می‌دهد که افزایش توانایی شهر در پذیرش تغییرات، انطباق با شرایط نوظهور و همچنین بهبود کیفیت خدمات و زیرساخت‌ها، به طور مستقیم به نفع توسعه پایدار شهری خواهد بود.

نتایج مدل‌سازی معادلات ساختاری اعتبار این روابط را در یک مدل جامع تأیید کرده و نشان می‌دهد که شاخص‌های گردشگری خلاق به طور کلی قادر به تبیین ۶۲ درصد از واریانس توسعه پایدار شهری هستند. این میزان بالای تبیین، بر اهمیت راهبردی گردشگری خلاق در دستیابی به اهداف توسعه پایدار شهری تأکید دارد. در این میان، سرمایه اجتماعی با ضریب تأثیر ۰.۹۵، نقش کلیدی و محوری ایفا می‌کند. این یافته بر اهمیت شبکه‌های اعتماد، مشارکت شهروندی و همکاری‌های اجتماعی به عنوان بستر اصلی موفقیت سایر مؤلفه‌های خلاق و در نهایت توسعه پایدار، صحنه می‌گذارد.

این پژوهش نشان می‌دهد که تقویت گردشگری خلاق، به‌ویژه در ابعاد سرمایه اجتماعی، نوآوری، زیرساخت و انعطاف‌پذیری، می‌تواند مسیری مؤثر برای دستیابی به توسعه پایدار در شهر بیرجند باشد. با توجه به وضعیت نامطلوب فعلی در بسیاری از شاخص‌ها، لازم است که سیاست‌گذاران و مدیران شهری، برنامه‌ریزی‌های خود را بر تقویت این مؤلفه‌ها متمرکز کنند. اولویت‌بخشی به سرمایه اجتماعی به عنوان ستون فقرات توسعه، همراه با حمایت از نوآوری، بهبود زیرساخت‌ها و افزایش انعطاف‌پذیری سازمانی و شهری، گام‌های اساسی در جهت تحقق اهداف توسعه پایدار و ارتقای کیفیت زندگی در بیرجند خواهند بود.

مطالعات بررسی شده به طور جمعی بر پتانسیل قابل توجه گردشگری خلاق و توسعه شهری، به ویژه در ادغام میراث فرهنگی و تقویت رشد پایدار شهری، تأکید دارند. یک موضوع اصلی در بسیاری از این آثار، شناسایی و تحلیل شاخص‌های کلیدی است که به «خلاقیت» یک شهر کمک می‌کنند. پژوهشگرانی مانند ریگی مطلق و همکاران (۲۰۲۴) و پناهی و داداش‌پور (۱۳۹۸) بر اهمیت شاخص‌های متنوعی از جمله مشارکت، کارایی، فناوری، نوآوری، سرمایه انسانی (طبقه خلاق)، جاذبه‌های خلاق، خدمات خلاق و سرزندگی فرهنگی در پیشبرد توسعه روستایی/حاشیه‌شهری و شهری تأکید می‌کنند (5, 27). پومارولا (۲۰۲۳) به طور خاص بر نقش میراث ناملموس و صنایع خلاق در شبکه شهرهای خلاق یونسکو تمرکز دارد و اشاره می‌کند که صنایع دستی و هنرهای عامیانه، نقاط کانونی فعالیت‌های گردشگری هستند (20). خو (۲۰۲۰)، در حالی که شهر تاریخی جورج تاون پنانگ را بررسی می‌کند، نشان می‌دهد که تنوع فرهنگی ویژگی برجسته‌ای برای یک شهر خلاق است، اما چالش‌هایی در دستیابی به توسعه فراگیر بلندمدت وجود دارد که نیازمند سیاست‌های فرهنگی جامعی است که ابعاد اجتماعی، صنعتی، آموزشی و شهری را در بر گیرد (22).

در نهایت بر اساس نتایج پژوهش، پیشنهادات کاربردی ذیل ارائه گردید:

- با توجه به تأکید تحقیق بر شاخص‌های گردشگری خلاق و ابعاد توسعه پایدار شهری، لازم است شهرداری و سازمان‌های مرتبط، استراتژی‌هایی تدوین کنند که ضمن بهره‌گیری از پتانسیل‌های فرهنگی، تاریخی و اجتماعی منحصر به فرد بیرجند (مانند بافت تاریخی، صنایع دستی، رویدادهای فرهنگی)، به ارتقاء شاخص‌های توسعه پایدار (اجتماعی، اقتصادی، زیست‌محیطی) نیز کمک کنند. این استراتژی‌ها باید رویکردی جامع و بلندمدت داشته باشند.
- تحقیق به اهمیت سرمایه اجتماعی و نوآوری اشاره دارد. بنابراین، تشویق مشارکت شهروندان، کسب‌وکارهای محلی و هنرمندان در طرح‌های گردشگری، ایجاد فضاهایی برای هم‌افزایی و تبادل ایده، و حمایت از ایده‌های نوآورانه در حوزه گردشگری خلاق، می‌تواند به موفقیت این پروژه‌ها و افزایش اثربخشی آن‌ها بر توسعه شهری کمک کند.

- با توجه به ماهیت ترکیبی تحقیق، لازم است سازوکارهایی برای تسهیل ارتباط و همکاری مستمر بین فعالان حوزه گردشگری خلاق (هنرمندان، کارآفرینان، فعالان اجتماعی) و مدیران و برنامه‌ریزان شهری ایجاد شود. این همکاری می‌تواند به شناسایی بهتر نیازها، چالش‌ها و فرصت‌ها و در نهایت به اجرای مؤثرتر طرح‌های توسعه شهری منجر شود.

مشارکت نویسندگان

در نگارش این مقاله تمامی نویسندگان نقش یکسانی ایفا کردند.

تشکر و قدردانی

از تمامی کسانی که در طی مراحل این پژوهش به ما یاری رساندند تشکر و قدردانی می‌گردد.

تعارض منافع

در انجام مطالعه حاضر، هیچ‌گونه تضاد منافی وجود ندارد.

حمایت مالی

این پژوهش حامی مالی نداشته است.

موازن اخلاقی

در انجام این پژوهش تمامی موازن و اصول اخلاقی رعایت گردیده است.

خلاصه مبسوط

Extended Abstract

Introduction

In the contemporary era, rapid global transformations—particularly driven by technological advancements—have significantly reshaped human settlements, especially urban environments (1). The twenty-first century is widely regarded as the century of ideas and creativity, where human creativity and talent are considered fundamental drivers of economic, social, and cultural development. Increasing global competition among regions and nations is increasingly dependent on their ability to nurture, retain, and attract creative capacities (2). Consequently, creativity has gained considerable attention in urban and regional studies, leading to the emergence of new concepts such as the creative class, creative industries, creative environments, creative cities, and creative tourism (3, 4).

Creative cities play a vital role in fostering innovation and cultural vitality, promoting diverse creative activities, and enhancing urban tourism through the development of creative industries (5). In parallel, tourism—one of the fastest-growing

sectors in urban areas—has undergone a paradigm shift. Traditional mass tourism models, historically centered on standardized experiences such as “sun, sea, and sand,” have gradually transitioned toward more meaningful, personalized, and experience-based forms of travel (6). This transformation is largely influenced by changes in both demand and supply, as well as the emergence of the experience economy and knowledge-based economy, which have directed tourism toward creativity and innovation (7).

As a result, tourism has evolved into its third generation—creative tourism—where the focus is on authentic, participatory, and knowledge-based experiences rather than passive consumption (8). Creative tourism enables tourists to actively engage in learning experiences related to local culture, arts, and heritage, thereby fostering deeper interaction between visitors and host communities (9-11). Urban environments, due to their relatively advanced infrastructure, skilled human resources, social capital, and cultural diversity, provide an ideal context for the development of creative tourism (12).

Simultaneously, urban development has emerged as a multidimensional concept influencing social, economic, cultural, and political aspects of human life (13). Sustainable urban development, as an advanced form of urban planning, emphasizes economic growth, poverty reduction, efficient governance, and optimal use of natural and social resources (14, 15). Tourism is recognized as a critical driver of urban development, contributing to economic growth, cultural exchange, and spatial transformation (16).

The relationship between creative tourism and urban development is inherently reciprocal. While urban development provides the necessary infrastructure and conditions for tourism growth, creative tourism can, in turn, stimulate economic vitality, enhance cultural identity, and improve urban competitiveness (17). The benefits of creative tourism for cities include increased tourist attraction, enhanced global recognition, economic growth, improved urban aesthetics, and stronger cultural identity (18, 19).

Empirical studies further support the significance of creativity in tourism and urban development. For instance, creative tourism activities have been shown to constitute a substantial portion of initiatives within UNESCO Creative Cities, particularly in the domains of crafts and folk arts (20). Similarly, research highlights the importance of global-local interactions in shaping creative city policies (21) and emphasizes the challenges of achieving inclusive creative urban development in culturally diverse cities (22). Other studies underscore the role of creativity in enhancing sustainable development in both urban and rural contexts (23).

Within Iran, several studies have explored the role of creative tourism in urban development, highlighting the importance of innovation, cultural diversity, and social participation in achieving sustainable outcomes (5, 24-26).

Despite the theoretical and empirical recognition of creative tourism as a catalyst for sustainable urban development, many cities—such as Birjand—have not fully realized their potential in this domain. Although Birjand possesses rich cultural and historical assets, the effective integration of these resources into creative tourism frameworks remains limited. Therefore, this study aims to analyze the status of creative tourism and its relationship with sustainable urban development in Birjand.

Methods and Materials

This study is an applied research adopting a mixed-methods approach that combines both quantitative and qualitative techniques. In terms of data collection, the research employs a descriptive–analytical survey method. The statistical population consists of two groups: first, the citizens of Birjand, numbering 239,591 individuals, from whom a sample of 384 participants was selected using Cochran’s formula and simple random sampling; second, a group of 30 experts, including university professors, managers, and specialists, selected through purposive sampling.

The primary data collection instrument is a structured questionnaire developed based on prior studies and literature review. The validity of the questionnaire was confirmed through expert evaluation, while reliability was assessed using Cronbach's alpha coefficients, which were calculated as 0.756 for creative tourism and 0.723 for urban development. The questionnaire utilized a five-point Likert scale ranging from 1 (undesirable) to 5 (desirable).

Data analysis was conducted using SPSS and AMOS software. The analytical framework incorporated multiple techniques, including the Delphi method for expert consensus, binomial tests for assessing indicator status, Pearson correlation analysis for examining relationships between variables, and confirmatory factor analysis (CFA) within a structural equation modeling (SEM) framework to evaluate the impact of creative tourism indicators on sustainable urban development.

Findings

The findings of the Delphi method indicated an increased level of agreement among experts in the second round compared to the first, confirming the validity of the selected indicators. The highest difference between rounds was observed in the innovation and initiative component.

The results of the binomial test revealed that all creative tourism indicators were statistically significant at a level below 0.05. However, except for the social capital indicator, all other indicators—including flexibility, innovation, risk-taking, leadership, and infrastructure—were evaluated as undesirable. The mean value for overall creative tourism indicators was 2.460, indicating a generally weak status. The proportion of responses below the neutral threshold (value 3) was significantly higher than those above it.

Regarding sustainable urban development, the results demonstrated that all three dimensions—social, economic, and environmental—were also statistically significant but weak. The mean values for social, economic, and environmental dimensions were approximately 2.254, 1.813, and 2.053, respectively, confirming their unfavorable status. The overall mean of sustainable development indicators was approximately 2.107, further indicating a weak condition.

Pearson correlation analysis revealed a positive and significant relationship between creative tourism and sustainable urban development at the 0.01 significance level. The strongest correlation was observed between innovation and urban development, with a coefficient of 0.941.

Structural equation modeling results showed that creative tourism indicators explain approximately 62% of the variance in sustainable urban development. Among the indicators, social capital had the highest standardized effect ($\beta = 0.95$), indicating its critical role in enhancing sustainable urban development.

Discussion and Conclusion

The findings of this study highlight a significant gap between the existing potential of Birjand and its actual performance in both creative tourism and sustainable urban development. Although the city possesses substantial cultural and historical assets, the lack of effective utilization of these resources has resulted in weak performance across most indicators.

The weak status of creative tourism indicators—particularly innovation, infrastructure, and leadership—suggests structural and institutional deficiencies that hinder the development of a dynamic and competitive tourism sector. At the same time, the relatively better performance of social capital indicates that community-based capacities exist but are not effectively leveraged within a broader strategic framework.

Similarly, the weak condition of sustainable urban development across economic, social, and environmental dimensions reflects a lack of integrated planning and insufficient synergy between different sectors. The absence of coordinated policies and supportive infrastructure has limited the ability of the city to translate its cultural assets into sustainable development outcomes.

Despite these challenges, the strong and significant relationship between creative tourism and urban development underscores the potential of creative tourism as a strategic tool for urban transformation. The high explanatory power of creative tourism indicators in predicting sustainable development further confirms its importance as a key driver of urban progress.

In conclusion, enhancing creative tourism in Birjand requires a comprehensive approach that integrates policy-making, infrastructure development, community participation, and innovation. Strengthening social capital, fostering creativity, and improving institutional support mechanisms can significantly contribute to achieving sustainable urban development. The findings emphasize the necessity of adopting a data-driven and participatory approach to urban planning, ensuring that creative tourism is effectively integrated into the broader development strategy of the city.

References

1. Ismagilova E, Hughes L, Rana NP, Dwivedi YK. Security, privacy and risks within smart cities: Literature review and development of a smart city interaction framework. *Information Systems Frontiers*. 2022;24(2):393-414.
2. Goldberg-Miller S. Creative city strategies on the municipal agenda in New York. *City, Culture and Society*. 2019;17(2):26-37.
3. Dekker T, Tabbers M. From creative crowds to creative tourism: A search for creative tourism in small and medium sized cities. *Journal of Tourism Consumption and Practice*. 2012;4(2):129-41.
4. Fotouhi Mehrabani B, Kalantari M, Rajaei SA. Creative city and indicators of Iranian creative city. *Geography Magazine*. 2016;14(51):101-18.
5. Panahi A, Dadashpour Moghadam M. Analyzing the role of creative city indicators in urban tourism development (Case study: Isfahan city). *Shabak Magazine*. 2019;5(1):87-96.
6. Nekouei Sadri B. *Fundamentals of Geotourism, with an emphasis on Iran*. Tehran: SAMT Publishing; 2019.
7. Miri G, Hosseinzahi E. Investigating the status of creative tourism components in Chabahar city and its role in sustainable urban development. *Journal of Geography and Human Relationships*. 2022;16:30-46.
8. Eynali J, Mohammadi Y, Ghasemlou H. The role of creative tourism in the sustainable development of rural areas (Case study: Historical-cultural villages of the northwest of the country). *Journal of Research and Rural Planning*. 2019;8(2):19-39.
9. Li PQ, Kovacs JF. Creative tourism and creative spaces in China. *Leisure Studies*. 2022;41(2):180-97.
10. Chan CS, Chang TC, Liu Y. Investigating Creative Experiences and Environmental Perception of Creative Tourism: The Case of PMQ (Police Married Quarters) in Hong Kong. *Journal of China Tourism Research*. 2022;18(2):223-44.
11. Jusana Techakana DM. A Structural Equation Model for Developing and Promoting Creative Tourism in Thailand. *Journal of Positive School Psychology*. 2022:7730-40.
12. Hidayatullah S, Windhyastiti I, Aristanto E, Rachmawati IK, Alvianna S. Creative Tourism Economic Development Strategy with the Penta Helix Collaboration of Batu City. *International Journal of Research in Engineering, Science and Management*. 2022;5(4):119-29.
13. Khanmohammadi M, Seyedi F, Mashhadi Z, Tavasoki M. Pathology of Arak urban development from the perspective of structural, contextual and behavioral damages. *City Identity Journal (Hoviat-e Shahr)*. 2022;50(2):27-34.
14. Alipour K, Ali Ahmadi N, editors. *The concept of development and theories of urban development*. The 2nd National Conference on Civil Engineering, Architecture and Urban Development; 2016; Tehran.
15. Lutzkendorf T, Balouktsi M. Assessing a Sustainable Urban Development: Typology of Indicators and Sources of Information. *Procedia Environmental Sciences*. 2017;38(2):546-53.
16. Troanca D. The impact of tourism development on urban environment. *Studies in Business and Economics*. 2012;7(3):1-16.
17. Trinh TT, Rashid A. Creative tourism entrepreneurs: A new perspective on village tourism at Hoi An world heritage site. *EasyChair*; 2022.
18. Henriques C, Moreira M. Creative tourism and urban sustainability: the cases of Lisbon and Oporto. *Revista Portuguesa de Estudos Regionais*. 2019;51:93-114.
19. Romagosa F, Abril-Sellares M, Scherf K. Visitors and Residents in El Raval Neighborhood of Barcelona. *New Opportunities for Creative Tourism? Review of European Studies*. 2022;13(4):1-7.
20. Pumarola JA. The use of intangible heritage and creative industries as a tourism asset in the UNESCO creative cities network. *Heliyon*. 2023;9:e13106.
21. Rugkhanan NT. Learn from elsewhere: A relational geography of policy learning in Bangkok's Creative District. *Environment and Planning A: Economy and Space*. 2021;53(8):1952-73.
22. Khoo SL. Towards an inclusive creative city: How ready is the Historic City of George Town, Penang? *City, Culture and Society*. 2020;23:100367.
23. Nkula-Wenz L. Worlding Cape Town by design: Encounters with creative cityness. *Environment and Planning A: Economy and Space*. 2019;51(3):581-97.
24. Mosahebpour Fard M, Khadem Al-Hosseini A, Saberi H, Mokhtari Malekabadi R. Explaining the pattern of realization of creative tourism in Isfahan city. *Geography and Environmental Studies*. 2025;12(47):38-53.

25. Mousavi SA, Mohammadi H, Beik Sarrami H. An analysis of the role of creative cultural tourists in attracting tourists (Case study: Isfahan city). *Geography and Environmental Studies*. 2021;10(37):61-78.
26. Amirentakhabi S, Gholipour Y, Meysami S. An analysis of the relationship between the learning city and the creative city towards achieving a sustainable city (Case study: Rasht city). *Human Settlement Planning Studies (Geographical Vision)*. 2018;13(2):465-82.
27. Rigi Motlagh M. Investigating the impact of creativity indicators on the sustainable development of rural areas around cities (Case study: Zahedan in Southeast Iran). *Journal of Sustainable Rural Development*. 2024;8(1):53-64.